



FUMO DI SIGARETTA

## Il fumo di sigaretta in provincia di Modena *I dati del sistema di sorveglianza PASSI (anni 2022-2023)*

### L'abitudine al fumo di sigaretta

Secondo i dati PASSI 2022-2023, in provincia di Modena il 25% dei 18-69enni fuma sigarette<sup>1</sup>, pari a circa 116 mila persone. Il 23% è un ex-fumatore e il 52% non ha mai fumato. La percentuale provinciale di fumatori è in linea con quella regionale (24%) e nazionale (24%).

L'abitudine al fumo inizia precocemente: dall'indagine sugli adolescenti HBSC<sup>2</sup> (2022) emerge che in Emilia-Romagna fuma sigarette l'1% degli 11enni, il 6% dei 13enni, il 24% dei 15enni e il 35% dei 17enni. Questa percentuale permane alta tra i 18-24enni (33%; PASSI, provincia di Modena). La prevalenza di fumatori scende all'11% tra i 70-79enni e al 6% dopo gli 80 anni (PASSI d'Argento<sup>3</sup>, provincia di Modena).

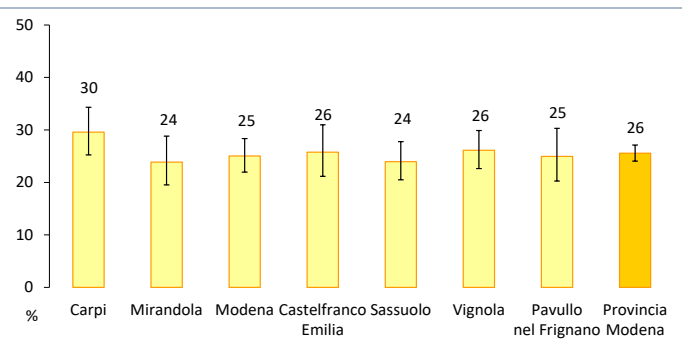
Tra i fumatori adulti 18-69enni il 4% è un fumatore occasionale (meno di una sigaretta al giorno), mentre il 23% è un forte fumatore (20 sigarette o più al giorno).

Anche in provincia di Modena, come a livello regionale e nazionale, l'abitudine al fumo mostra forti differenziali demografici e socio-economici: tra gli adulti 18-69enni la percentuale di fumatori è più alta negli uomini (29% rispetto al 20% nelle donne), le persone con difficoltà economiche e quelle con un basso livello d'istruzione.

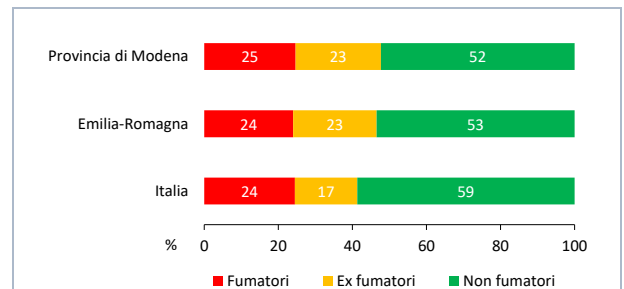
Il modello di regressione di *Poisson*, condotto per correggere l'influenza dei diversi fattori tra di loro, conferma tutte le associazioni socio-demografiche evidenziate.

A livello territoriale tra le zone geografiche omogenee non appaiono differenze significative nel periodo 2019-2023 (25% nei comuni di collina/pianura e nel capoluogo di provincia e 24% in quelli di montagna).

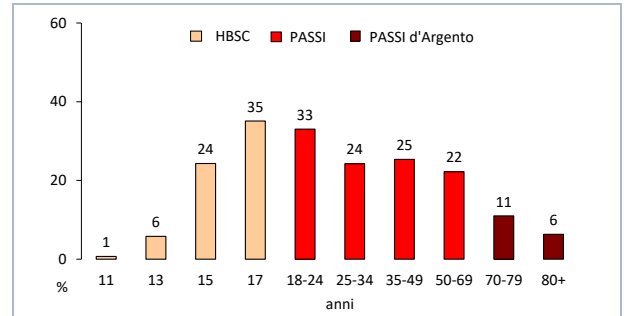
A livello distrettuale, nel periodo 2017-2023, la percentuale di fumatori varia dal 30% di Carpi al 24% di Sassuolo e Mirandola, differenza non statisticamente significativa.



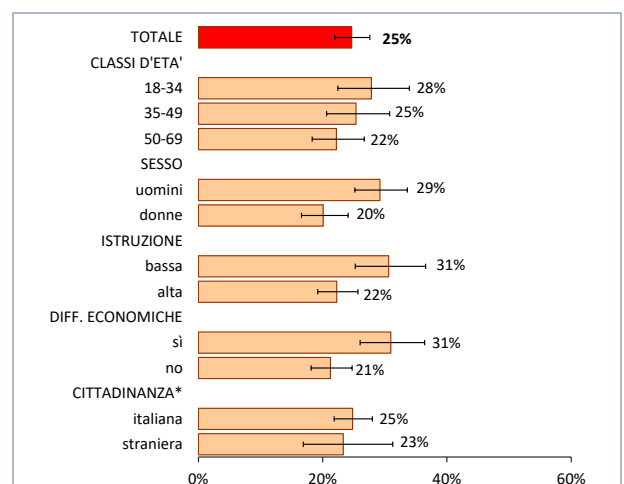
Fumatori (%) - PASSI 2017-2023 per Distretto Sanitario (provincia di Modena)



Abitudine al fumo di sigaretta nelle persone di 18-69 anni (%) - PASSI 2022-2023



Fumatori per classe d'età (%) - HBSC 2022 (Emilia-Romagna), PASSI 2022-2023 (provincia di Modena), PASSI d'Argento 2021-2023 (provincia di Modena)



Fumatori (%) - PASSI 2022-2023 (provincia di Modena)

(\* Italiani: persone con cittadinanza italiana o provenienti da altri Paesi a Sviluppo Avanzato (PSA); Stranieri: persone immigrate da Paesi a Forte Pressione Migratoria (PFPM))

### Note.

<sup>1</sup> Nella sorveglianza PASSI: fumatore = persona che ha fumato più di 100 sigarette nella sua vita e che fuma tuttora o ha cessato da meno di sei mesi (fumatore in astensione, pari al 2%); ex fumatore = persona che ha smesso di fumare da almeno 6 mesi; non fumatore = persona che non ha mai fumato o ha fumato meno di 100 sigarette nella sua vita e attualmente non fuma

<sup>2</sup> HBSC (Health Behaviour in School-aged Children) è un'indagine multicentrica internazionale sui comportamenti di salute degli adolescenti di 11, 13, 15 e 17 anni. In Emilia-Romagna l'ultima indagine è stata condotta nel 2022 con un campione rappresentativo a livello regionale e ha coinvolto 4.204 ragazzi di 232 classi

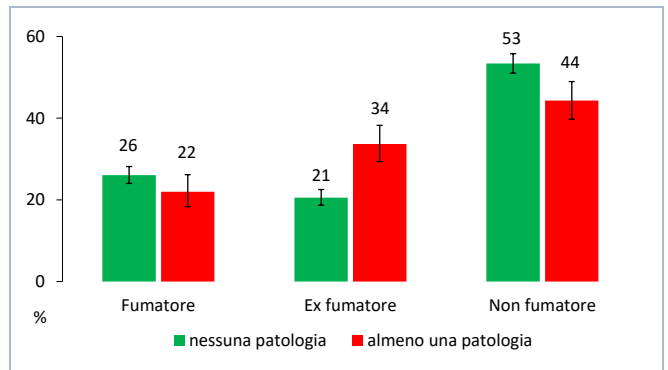
<sup>3</sup> PASSI d'Argento è un'indagine su stili di vita e fattori di rischio nella popolazione ultra 64enne; nel triennio 2021-2023 ha coinvolto in provincia 623 persone con 65 anni e oltre (di cui 482 con 70 anni e più). La percentuale di fumatori riportata si riferisce alle persone che fumavano all'epoca dell'intervista (fumatori attuali) o che avevano cessato da meno di sei mesi (fumatore in astensione)

**Fumo di sigaretta nelle persone con patologie croniche**

In provincia di Modena nel 2019-2023 la prevalenza di fumatori tra le persone 18-69enni affette da almeno una patologia cronica risulta essere del 22%, pari ad una stima di oltre 21 mila persone; tale prevalenza scende all'8% se si considerano le persone con 70 anni e oltre.

La prevalenza di ex fumatori tra chi soffre di almeno una patologia cronica (34%) è statisticamente più elevata rispetto a chi non ne presenta alcuna (21%).

La prevalenza di non fumatori, invece, è maggiore tra coloro che non hanno riportato alcuna patologia (53%) rispetto a chi ne ha riferita almeno una (44%).

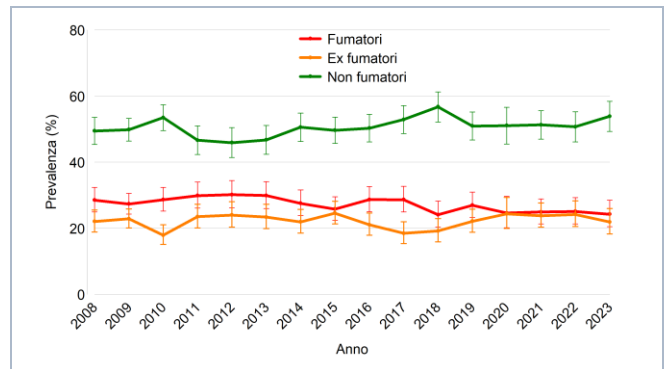


*Abitudine al fumo di sigaretta tra le persone con patologie croniche (%) - PASSI 2019-2023 (provincia di Modena)*

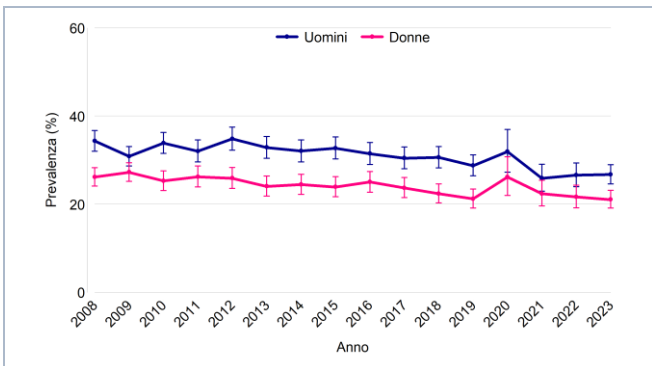
**L'evoluzione dell'abitudine tabagica**

L'analisi dei dati annuali per il periodo 2008-2023 mostra come in provincia di Modena la prevalenza di fumatori sia complessivamente in diminuzione; il fenomeno sembra, però, essersi arrestato nel 2020-2023.

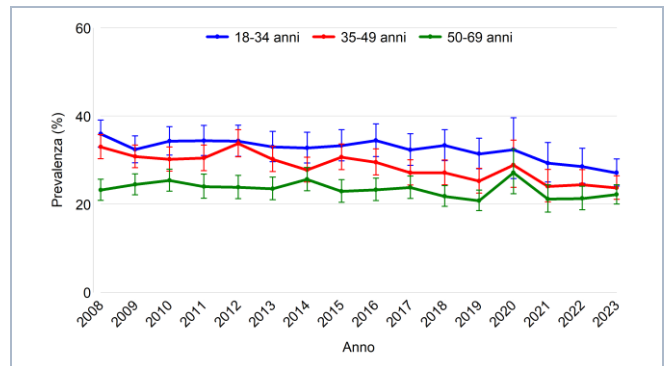
L'analisi dell'andamento dei dati annuali per i sottogruppi di popolazione è stata condotta a livello regionale per motivi di numerosità campionaria. In Emilia-Romagna le donne, i 50-69enni, le persone con difficoltà economiche e quelle con bassa istruzione hanno avuto incrementi superiori nel 2020, riportandosi nel triennio successivo a valori simili a quelli prepandemici.



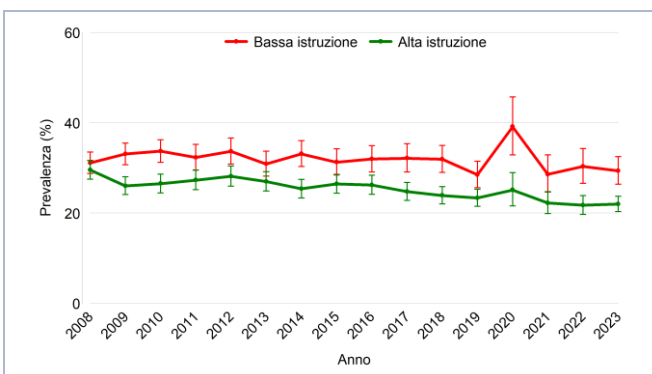
*Abitudine al fumo di sigaretta (%) - PASSI 2008-2023 (Provincia di Modena)*



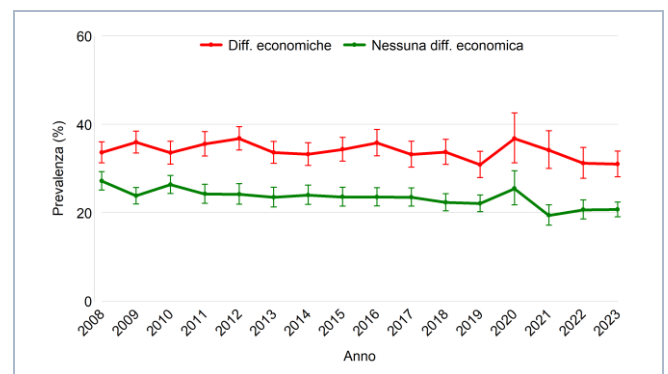
*Fumatori per genere (%) - PASSI 2008-2023 (Emilia-Romagna)*



*Fumatori per classe d'età (%) - PASSI 2008-2023 (Emilia-Romagna)*



*Fumatori per livello d'istruzione (%) - PASSI 2008-2023 (Emilia-Romagna)*



*Fumatori per difficoltà economiche (%) - PASSI 2008-2023 (Emilia-Romagna)*

### Sigarette “rollate”

In provincia di Modena il 12% dei fumatori intervistati nel 2022-2023 fuma sigarette “rollate” (cioè fatte a mano): il 2% qualcuna, l’1% più della metà e il 9% tutte o quasi tutte.

L’uso di sigarette “rollate” non mostra differenze per genere (13% negli uomini e 12% nelle donne) ed è più alta tra i più giovani (22% tra i 18-34enni rispetto al 12% dei 35-49enni e al 5% dei 50-69enni).

### Uso di prodotti contenenti tabacco o nicotina

Negli anni è incrementato l’uso dei dispositivi contenenti tabacco o nicotina, usati anche in modo esclusivo: in provincia di Modena tra i 18-69enni si passa dal 0,9% del 2014 all’11,2% del 2023.

Nel biennio 2022-2023, il 5% dei 18-69enni modenesi ha dichiarato di usare la sigaretta elettronica (4% con nicotina e 1% senza) e il 7% la sigaretta a tabacco riscaldato. Più in dettaglio, il 19% fuma esclusivamente sigarette tradizionali, il 6% fuma sigarette tradizionali assieme ad altri dispositivi e il 6% fuma esclusivamente sigarette a tabacco riscaldato o sigarette elettroniche.

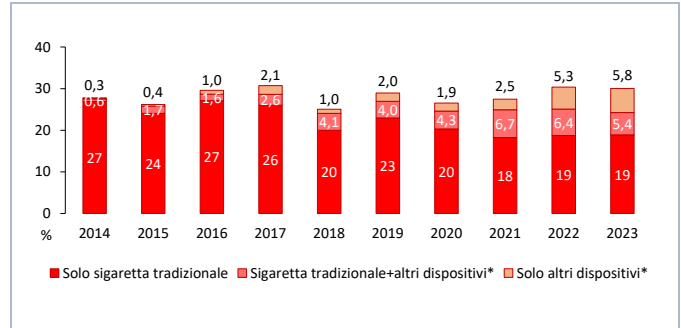
L’uso di sigarette tradizionali assieme ad altri dispositivi è maggiore tra i 18-34enni (13% rispetto al 5% nei 35-49enni e al 2% nei 50-69enni) e non mostra differenze di genere (6% sia negli uomini che nelle donne).

Secondo i dati dell’indagine GYTS 2022, l’uso di prodotti contenenti tabacco o nicotina è già diffusa tra i ragazzi, anche in modalità mista: in Emilia-Romagna il 17% degli adolescenti dai 13 ai 15 anni ha fumato negli ultimi 30 giorni almeno una sigaretta o ha usato altri tipi di prodotti del tabacco, percentuale maggiore tra le ragazze (21%) rispetto ai ragazzi (12%). Questa indagine per la prima volta ha registrato valori decisamente più alti nelle adolescenti rispetto ai coetanei. GYTS ha rilevato anche una forte diversificazione delle modalità di consumo di prodotti derivanti dal tabacco o contenenti nicotina. Il 16% ha fumato sigarette tradizionali (11% dei ragazzi e 20% delle ragazze), il 15% sigarette a tabacco riscaldato (rispettivamente 11% e 19%) e il 18% sigarette elettroniche (rispettivamente 15% e 22%). Anche considerando le varie modalità (sigaretta tradizionale, tabacco riscaldato ed e-cigarette), quindi, il consumo è più frequente nelle adolescenti di 13-15 anni rispetto ai coetanei maschi.

### Smettere di fumare

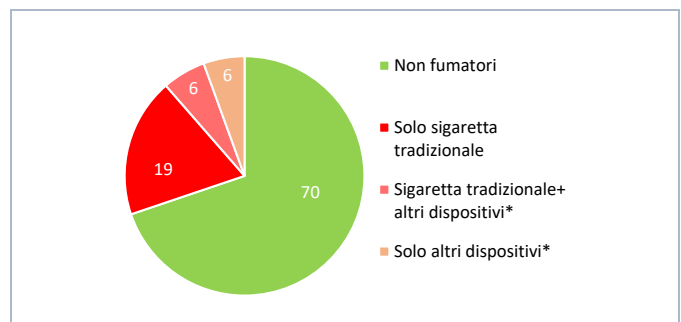
In provincia di Modena il 46% dei fumatori ha dichiarato di aver provato a smettere di fumare negli ultimi 12 mesi, pari ad una stima provinciale di 57 mila persone; tra questi la maggior parte (80%) ha ripreso a fumare, il 7% non fuma più da meno di sei mesi (cioè è un fumatore in astensione) e il 13% è riuscito nel tentativo in quanto ha smesso da più di 6 mesi ed è classificabile come ex-fumatore in base alla definizione OMS.

Quasi tutti i fumatori che hanno smesso di fumare sono riusciti a farlo da soli (81%). Il 13% ha utilizzato la sigaretta elettronica e una percentuale più bassa ha fatto ricorso a farmaci e cerotti (1%) oppure a corsi organizzati dalle Aziende Sanitarie (1%); il restante 4% ha usato altri metodi e supporti (come ad esempio agopuntura).



Uso di prodotti contenenti tabacco o nicotina per anno (%) - PASSI 2014-2023 (Provincia di Modena)

(\* Sigaretta elettronica o sigaretta a tabacco riscaldato)



Uso di prodotti contenenti tabacco o nicotina (%) - PASSI 2022-2023 (Provincia di Modena)

(\* Sigaretta elettronica o sigaretta a tabacco riscaldato)

### Smettere di fumare (ultimi 12 mesi) - PASSI 2022-2023 (provincia di Modena)

	%	Stima provinciale
Hanno tentato di smettere di fumare nell’ultimo anno	46%	57 mila
- non fumano più da oltre 6 mesi (ex-fumatori)	13%	7 mila
- non fumano più da meno di 6 mesi (fumatori in astensione)	7%	4 mila
- non è riuscito a smettere e fuma ancora	80%	46 mila

**L'attenzione degli operatori sanitari**

**Adulti 18-69anni**

In provincia di Modena nel biennio 2022-2023 circa una persona su due (49%) ha riferito che un medico o un operatore sanitario si è informato sull'abitudine al fumo.

La percentuale di persone a cui sono state rivolte domande dagli operatori sanitari sul fumo è maggiore negli uomini (51%) rispetto alle donne (47%).

La metà (50%) dei fumatori ha riferito, invece, di aver ricevuto il consiglio di smettere di fumare da parte di un operatore sanitario. Questa percentuale è maggiore negli uomini (55%) rispetto alle donne (51%) e nei 50-69enni (62%) rispetto al 40% dei 18-34enni e al 56% dei 35-49enni).

Considerando il periodo 2017-2022, in provincia di Modena la percentuale di fumatori 18-69enni che hanno ricevuto il consiglio di smettere va dal 43% del Distretto di Mirandola al 59% del Distretto di Castelfranco Emilia, differenza non statisticamente significativa.

Tra le zone geografiche omogenee, nel 2019-2023, questa percentuale risulta maggiore nel comune capoluogo (54%) e nei comuni di collina/pianura (53%) rispetto a quelli di montagna (47%).

In provincia di Modena nel 2019-2023 la prevalenza di fumatori che hanno ricevuto il consiglio di smettere di fumare sale al 69% tra le persone con almeno una patologia cronica, percentuale significativamente più alta rispetto a chi non ne ha riferito alcuna (48%); a livello regionale si rilevano percentuali simili (rispettivamente 68% e 44%).

L'analisi dei dati annuali mostra come nel periodo 2008-2023 la percentuale di fumatori che hanno ricevuto il consiglio sanitario di smettere sia in lieve diminuzione, fino al 2020 a livello regionale mentre fino al 2018 a livello provinciale.

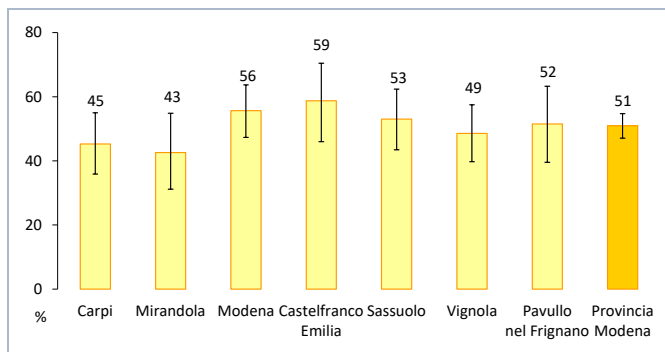
Durante il quadriennio 2020-2023 il consiglio cala nel 2020 sia in provincia di Modena che in Emilia-Romagna per poi tornare ai livelli pre-pandemici nel 2021-2023.

**Persone ultra 69enni**

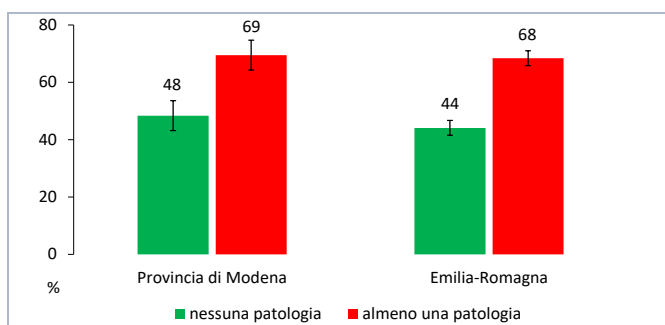
Ponendo l'attenzione sulle persone con 70 anni e oltre, in provincia di Modena nel triennio 2021-2023 il 68% dei fumatori ha dichiarato di aver ricevuto il consiglio da parte di un sanitario di smettere, pari ad una stima di oltre 7 mila persone.

Questa percentuale risulta in linea con quella regionale (65%) e con quella nazionale (66%).

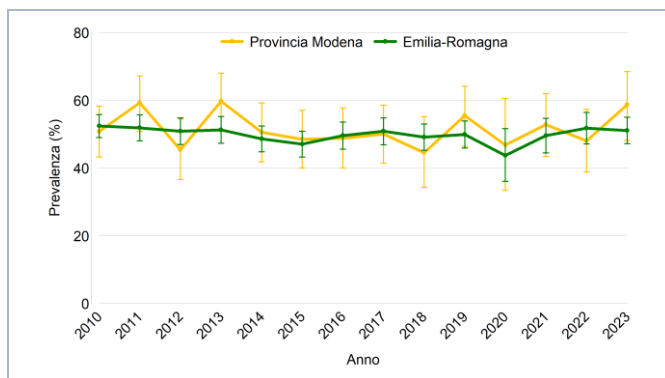
Se si considerano i fumatori con almeno una patologia cronica la quota di chi ha ricevuto il consiglio di smettere di fumare da parte di un operatore sanitario sale al 79%, valore più alto di quello rilevato a livello regionale (71%), anche se in modo non statisticamente significativo.



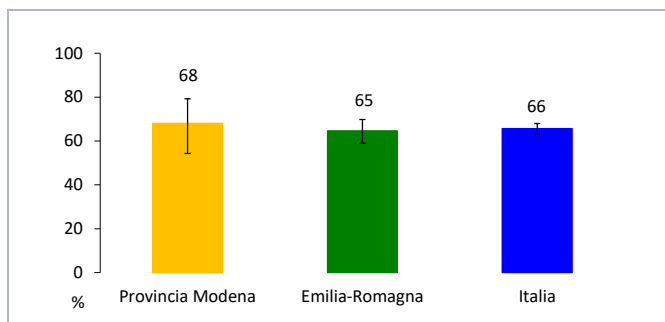
Fumatori a cui un operatore sanitario ha consigliato di smettere di fumare per Distretto (%) - PASSI 2017-2023 (provincia di Modena)



Fumatori con almeno una patologia cronica a cui un operatore sanitario ha consigliato di smettere di fumare (%) - PASSI 2019-2023



Consiglio di smettere di fumare da parte di un sanitario (%) - PASSI 2010-2023 (provincia di Modena)



Fumatori ultra 69enni a cui un operatore sanitario ha consigliato di smettere di fumare (%) - PASSI d'Argento 2021-2023

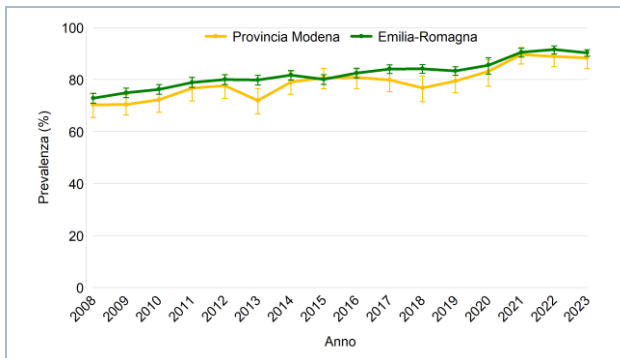
### Il rispetto del divieto di fumo sui luoghi di lavoro

In provincia di Modena nel biennio 2022-2023 l'89% degli intervistati di 18-69 anni ha riferito che il divieto di fumo nei luoghi di lavoro è sempre rispettato, in accordo con quanto previsto dalla legge vigente. Questa percentuale è in linea con quella regionale (90%) e superiore a quella nazionale (85%).

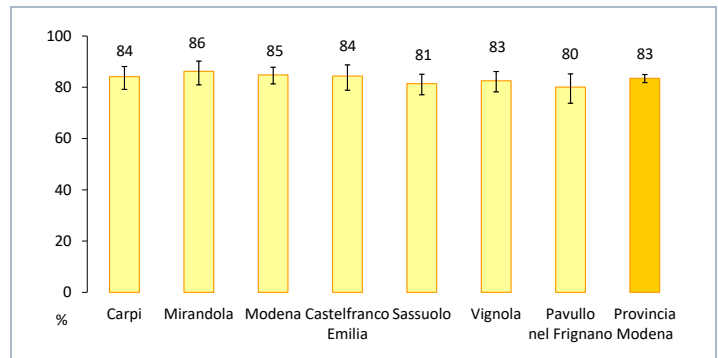
La percezione del rispetto sui luoghi di lavoro è maggiore nelle donne (91% rispetto all'86% degli uomini) e non vi sono differenze tra fumatori (87%) e non fumatori (89%).

A livello provinciale nel periodo 2017-2023 tale percezione varia dall'80% del Distretto di Pavullo nel Frignano all'86% di Mirandola.

Nel periodo 2008-2023 l'analisi dei dati annuali mostra come la percezione del rispetto del divieto aumenti a livello sia provinciale che regionale fino al 2021 per poi rimanere costante nel triennio 2021-2023.



Rispetto assoluto del divieto di fumare sul posto di lavoro per genere (%) - PASSI 2008-2023



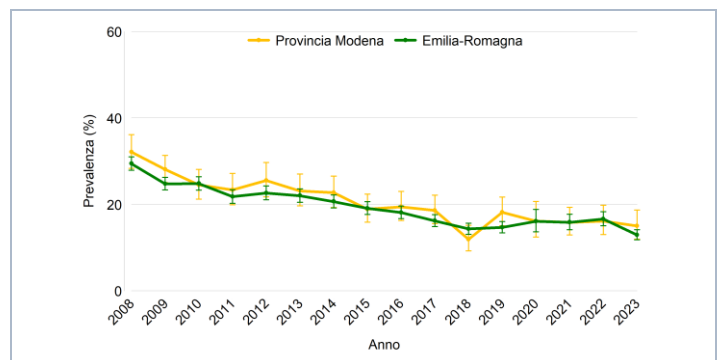
Rispetto assoluto del divieto di fumare sul posto di lavoro per aree sovradistrettuali (%) - PASSI 2017-2023

### Fumo in casa

In provincia di Modena circa un intervistato su cinque (16%) ha dichiarato che nella propria abitazione è permesso fumare (nel 12% limitatamente ad alcune stanze o situazioni e nel 4% ovunque); tale valore è sovrapponibile a quello regionale (15%) e nazionale (15%).

Il fumo in casa assume un'importanza maggiore nelle abitazioni in cui vivono bambini: in provincia nel 10% delle abitazioni in cui vive un minore sotto i 14 anni si fuma, rispetto al 17% delle abitazioni in cui non vive un minore.

Nel periodo 2008-2023 l'analisi temporale mostra sia in provincia di Modena che in Emilia-Romagna una diminuzione della percentuale di persone che hanno dichiarato che in casa loro si può fumare (ovunque o in certe stanze/situazioni), andamento che sembra arrestarsi a livello provinciale nel 2020-2023.



Permesso di fumare in casa limitatamente o sempre (%) - PASSI 2008-2023

### Che cos'è il sistema di sorveglianza PASSI?

È un sistema di monitoraggio della salute della popolazione adulta (PASSI, Progressi delle Aziende Sanitarie per la Salute in Italia). Stima la frequenza e l'evoluzione dei fattori di rischio per la salute legati ai comportamenti individuali e la diffusione delle misure di prevenzione. Un campione di residenti di 18-69 anni viene estratto casualmente dagli elenchi delle anagrafi sanitarie. Personale, specificamente formato dalle Ausl, effettua interviste telefoniche con un questionario standardizzato. I dati vengono registrati in forma anonima in un unico archivio nazionale. Nel biennio 2022-2023 in provincia di Modena sono state realizzate oltre 880 interviste (in Emilia-Romagna oltre 5.900 e a livello nazionale più di 63 mila e 800). Per maggiori informazioni, visita il sito [www.ausl.mo.it/dsp/passi](http://www.ausl.mo.it/dsp/passi).

A cura del Gruppo di lavoro PASSI Modena: Giuliano Carrozzini, Letizia Sampao. Intervistatori: Giovanna Barbieri, Karin Bonora, Donata Bozzia, Cristina Callegari, Daniela Cavatorta, Claudia Cirilli, Moreno Donini, Sonia Fontana, Angela Grieco, Francesca Grilli, Roberta Lusuardi, Eleonora Masciocco, Giulia Quattrini, Laura Rasia, Letizia Sampao, Alessandra Schiavi, Katia Valla.