

L'attività fisica in provincia di Modena

I dati del sistema di sorveglianza PASSI (anni 2022-2023)

Livello di attività fisica praticato

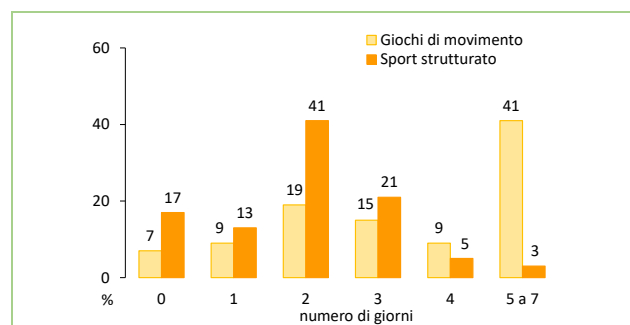
Bambini (8-9 anni). Secondo i dati OKkio alla Salute 2023¹ in provincia di Modena il 22% dei bambini di 8-9 anni è definibile come non attivo in quanto il giorno precedente la rilevazione non ha svolto attività motoria a scuola, attività sportiva strutturata e non ha giocato all'aperto nel pomeriggio. Il 41% (46% nei bambini e 38% nelle bambine) ha fatto giochi di movimento per almeno un'ora da 5 a 7 giorni alla settimana e solo il 3% pratica uno sport strutturato per 5 giorni o più (5% nei bambini e 2% nelle bambine).

Ragazzi (11-15 anni). L'OMS raccomanda per i giovani (5-17 anni) di svolgere quotidianamente almeno 60 minuti di attività motoria moderata-intensa e almeno tre volte a settimana attività fisica intensa. Secondo l'indagine HBSC 2022² in Emilia-Romagna circa l'8% dei ragazzi 11-17enni svolge attività fisica moderata-intensa ogni giorno per almeno 60 minuti e la metà circa (53%) pratica attività fisica intensa tre o più volte alla settimana al di fuori dell'orario scolastico. I dati mostrano che, nel complesso, ad essere più attivi fisicamente sono i ragazzi.

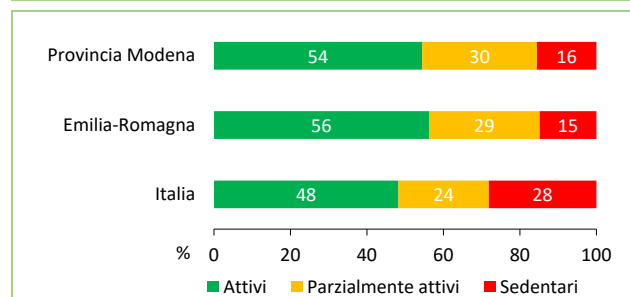
Adulti (18-69 anni). Dalla sorveglianza PASSI emerge che in provincia di Modena, nel biennio 2022-2023, il 54% degli adulti 18-69enni ha uno stile di vita attivo, poiché pratica nel tempo libero attività fisica ai livelli raccomandati dall'OMS nel 2020³ (50%) oppure svolge un'attività lavorativa pesante dal punto di vista fisico (11%); questa stima corrisponde a quasi 256 mila persone con 18-69 anni. La percentuale di attivi è in linea con quella regionale (56%) ma superiore a quella nazionale (48%).

Il 30%, invece, si può considerare parzialmente attivo (corrispondente a circa 141 mila), poiché pratica nel tempo libero attività fisica ma a livelli inferiori rispetto a quelli raccomandati dall'OMS oppure svolge un lavoro che comporta uno sforzo fisico moderato. Circa un sesto è completamente sedentario (16%), pari a circa 73 mila persone nella fascia 18-69 anni. Questo valore è sovrapponibile a quello regionale (15%) e significativamente inferiore a quello nazionale (28%).

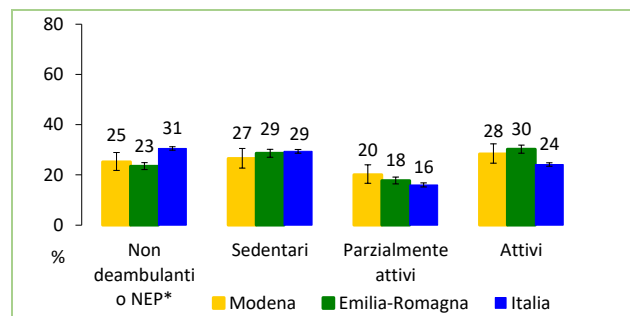
Persone ultra 69enni. I dati Passi d'Argento⁴ mostrano che in provincia di Modena nel 2021-2023 il 28% degli ultra 69enni risulta fisicamente attivo secondo le raccomandazioni dell'OMS 2020³, il 20% è parzialmente attivo e il 27% sedentario; il restante 25% ha difficoltà a deambulare o non è eleggibile al PASE⁵. La percentuale di coloro che risultano essere attivi o parzialmente attivi è sovrapponibile a quella regionale (rispettivamente 30% e 18%), ma superiore a quella nazionale (rispettivamente 24% e 16%, differenza non statisticamente significativa).



Giorni della settimana con almeno un'ora di attività fisica nei bambini di 8-9 anni (%) – OKkio alla Salute 2023 (provincia di Modena)



Livello di attività fisica praticato nelle persone con 18-69 anni (%) - PASSI 2022-2023



Livello di attività fisica praticato nelle persone ultra 69enni (%) - PASSI d'Argento 2021-2023

(*) NEP: persone ultra 64enni non eleggibili al PASE score, cioè in grado di deambulare ma che non hanno sostenuto direttamente l'intervista (intervento del proxy)

Note. ¹ OKkio è un'indagine volta a monitorare lo stato ponderale, le abitudini alimentari e l'attività fisica dei bambini di III elementare

² HBSC (Health Behaviour in School-aged Children) è un'indagine multicentrica internazionale che indaga i comportamenti di salute degli adolescenti di 11, 13, 15 e 17 anni

³ Attività fisica nel tempo libero raccomandata dall'OMS 2020 agli adulti di 18-64 anni e agli ultra 64enni: attività aerobica moderata di almeno 150 minuti oppure intensa di almeno 75 minuti alla settimana; le attività moderate e intense possono essere combinate

⁴ PASSI d'Argento è un'indagine su stili di vita e fattori di rischio nella popolazione ultra 64enne

⁵ Per maggiori informazioni sul PASE consultare il sito: www.epicentro.iss.it/passi-argento/dati/attivita.asp

Attivi fisicamente (18-69 anni)

Secondo i dati PASSI 2022-2023, considerando sia l'attività fisica del tempo libero sia quella effettuata al lavoro, la percentuale di attivi in provincia di Modena è più alta nei 18-34enni, tra gli uomini, tra chi ha un'alta istruzione e tra le persone senza difficoltà economiche.

Analizzando tutte assieme le variabili considerate in un modello di regressione di *Poisson* per correggere l'influenza dei diversi fattori tra di loro, si conferma l'associazione con il genere maschile e l'alta istruzione e appare un'associazione negativa con la classe d'età 35-49 anni.

A livello distrettuale nel periodo 2017-2023 la quota di attivi varia dal 50% dei Distretti di Carpi e Castelfranco Emilia al 59% del Distretto di Pavullo nel Frignano.

Considerando le zone geografiche omogenee, nel 2021-2023 la percentuale di attivi fisicamente risulta di poco superiore nei comuni di montagna (58%) rispetto al comune di Modena (56%) e ai comuni di pianura/collina (55%).

Gli adulti che hanno riferito di condurre un'attività lavorativa sedentaria e di non praticare attività fisica nel tempo libero costituiscono, nel biennio 2022-2023, il 16% della popolazione modenese intervistata. L'inattività fisica è una delle principali cause di disabilità e morte dovute a malattie croniche, quali disturbi cardiaci, ictus, diabete e cancro.

In provincia di Modena nel periodo 2019-2023 un quinto (21%) delle persone con almeno una patologia cronica risulta completamente sedentario, pari ad una stima di oltre 20 mila persone; la percentuale sale al 30% se consideriamo gli ultra 69enni. La prevalenza di sedentari tra gli adulti 18-69enni con almeno una patologia è in linea con quella regionale (21%).

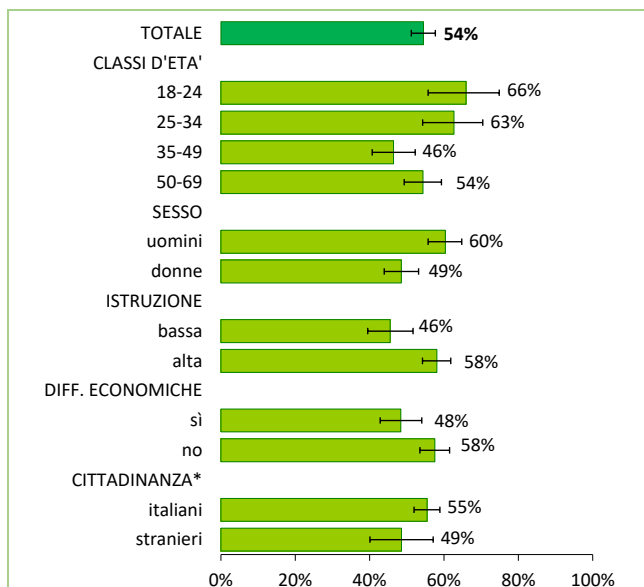
La quota provinciale di adulti sedentari è significativamente maggiore tra chi ha riportato almeno una patologia cronica (21%) rispetto a chi non ne ha riferita nemmeno una (14%); non appaiono invece differenze significative nella prevalenza di attivi e parzialmente attivi.

L'analisi dei dati annuali per il periodo 2008-2023 mostra come in provincia di Modena la quota di adulti fisicamente attivi mostra un lieve calo fino al 2019; nel periodo 2020-2023 mostra un leggero incremento (52% nel 2020, 57% nel 2021, 53% nel 2022 e 56% nel 2023).

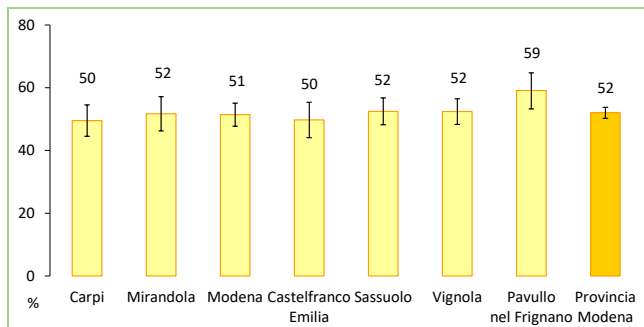
L'analisi per i sottogruppi di popolazione è stata condotta utilizzando i dati regionali per motivi di numerosità campionaria.

Scomponendo per genere e classe d'età, in Emilia-Romagna la prevalenza di adulti fisicamente attivi risulta in lieve decremento nel 2020 tra le donne, gli uomini, i 18-34enni e i 35-49enni; nel 2021-2023 si assiste ad un recupero in tutte le categorie, più lento tra i 18-34enni.

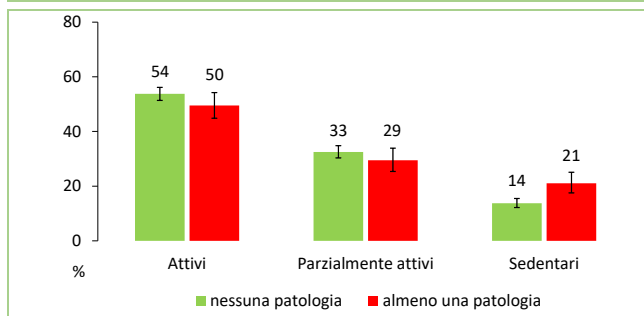
Analizzando i dati per i fattori socio-economici, si evidenzia una diminuzione nel periodo 2008-2020 più evidente tra le persone a basso livello di istruzione e tra quelle con difficoltà economiche. Nel 2020 la percentuale di attivi decresce, anche tra chi ha alta istruzione; nel triennio 2021-2023 si assiste ad un incremento più marcato nelle persone con difficoltà economiche.



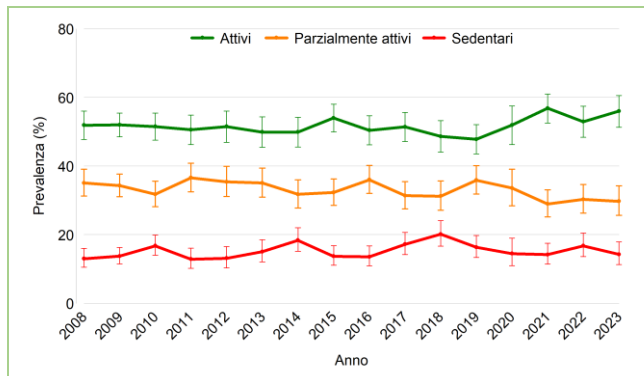
Attivi fisicamente (%) - PASSI 2022-2023 (provincia di Modena)
 (*) Italiani: persone con cittadinanza italiana o provenienti da altri Paesi a Sviluppo Avanzato (PSA); Stranieri: persone immigrate da Paesi a Forte Pressione Migratoria (PFPM)



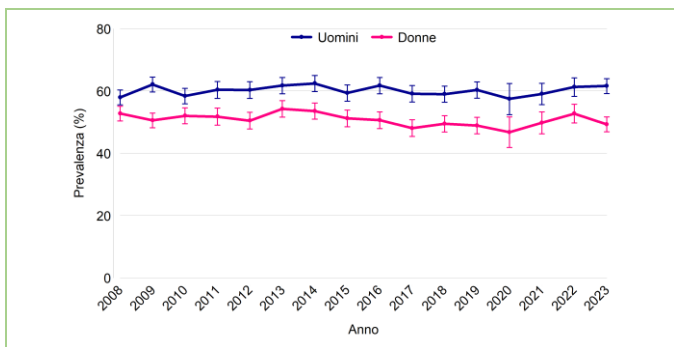
Attivi fisicamente per Distretto Sanitario (%) - PASSI 2017-2023



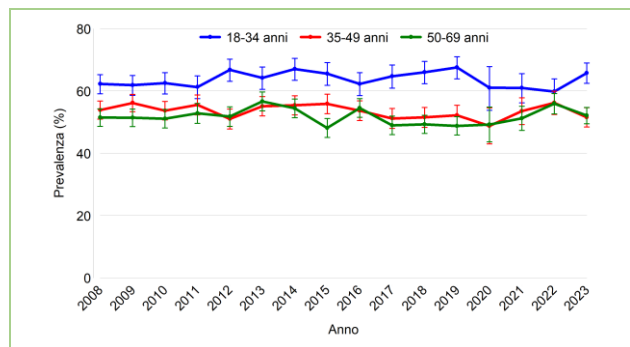
Categorie di attività fisica tra le persone affette da almeno una patologia cronica (%) - PASSI 2019-2022 (Provincia di Modena)



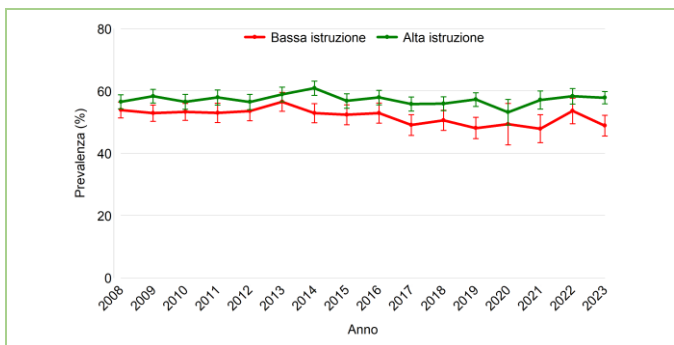
Categorie di attività (%) - PASSI 2008-2023 (Provincia di Modena)



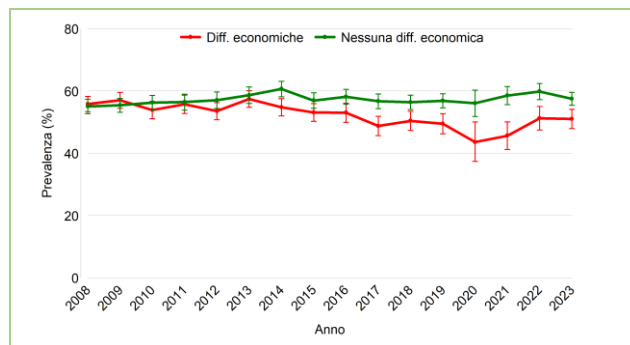
Attivi fisicamente per genere (%) - PASSI 2008-2023 (Emilia-Romagna)



Attivi fisicamente per classe d'età (%) - PASSI 2008-2023 (Emilia-Romagna)



Attivi fisicamente per livello d'istruzione (%) - PASSI 2008-2023 (Emilia-Romagna)



Attivi fisicamente per difficoltà economiche (%) - PASSI 2008-2023 (Emilia-Romagna)

L'attività fisica nel tempo libero

In provincia di Modena nel biennio 2022-2023 il 50% delle persone con 18-69 anni è attivo nel tempo libero⁶: il 32% pratica livelli elevati e il 18% livelli più moderati. Il 22% è invece parzialmente attivo, in quanto pratica qualche attività nel tempo libero ma senza raggiungere la soglia settimanale raccomandata dall'OMS; il 28% non svolge nessuna attività fuori dal lavoro.

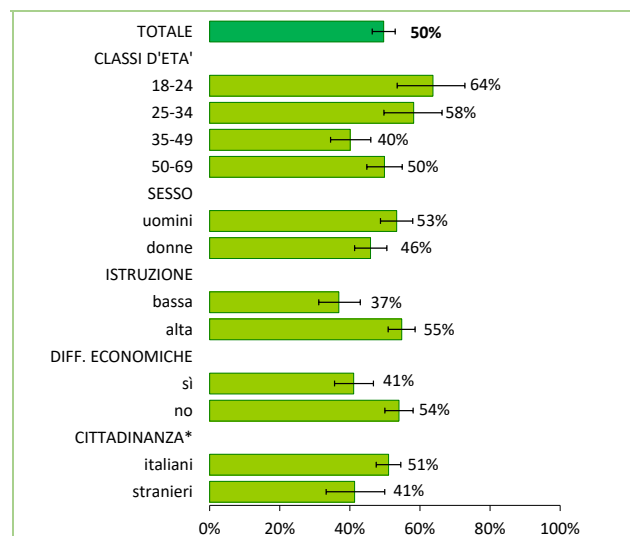
La percentuale provinciale di persone che praticano attività fisica nel tempo libero ai livelli raccomandati dall'OMS appare vicino al valore regionale (51%) ma statisticamente superiore a quello nazionale (43%).

In provincia di Modena la prevalenza di attivi nel tempo libero risulta inferiore nei 35-49enni e maggiore tra gli uomini, le persone con alta istruzione e quelle senza difficoltà economiche. Analizzando tutte assieme le variabili considerate in un modello di regressione di Poisson per correggere l'influenza dei diversi fattori tra di loro, si confermano tutte le associazioni evidenziate.

A livello distrettuale nel periodo 2017-2023 la quota di persone attive nel tempo libero va dal 42% del Distretto di Castelfranco Emilia al 52% del Distretto di Pavullo nel Frignano (differenza non significativa sul piano statistico).

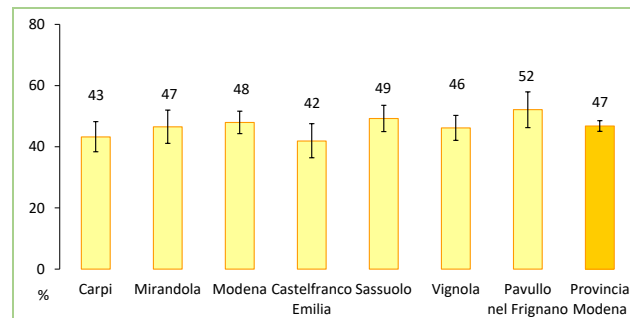
Considerando le zone geografiche omogenee, nel 2021-2023 non appaiono particolari differenze: è del 53% nel comune di Modena, del 51% nei comuni di montagna e del 50% in quelli di collina o pianura.

Nota. ⁶ L'OMS nel 2020 per le persone adulte con 18-64 anni raccomanda di svolgere alla settimana un'attività aerobica moderata di almeno 150 minuti oppure una intensa di almeno 75 minuti; le attività moderate e intense possono essere combinate. Le persone che svolgono l'attività secondo quest'ultime tempistiche sono classificate come molto attive nella sorveglianza PASSI.



Attività fisica praticata nel tempo libero ai livelli raccomandati dall'OMS⁶ (%) - PASSI 2022-2023 (provincia di Modena)

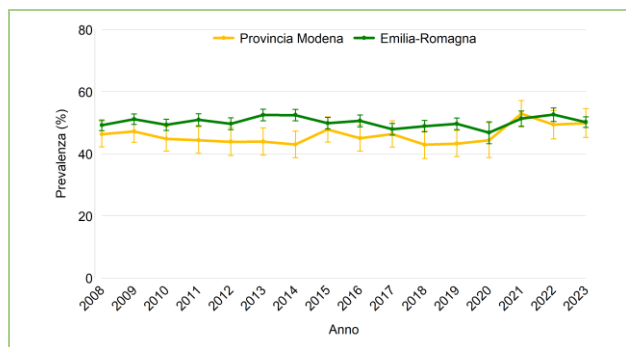
(*) Italiani: persone con cittadinanza italiana o provenienti da altri Paesi a Sviluppo Avanzato (PSA); Stranieri: persone immigrate da Paesi a Forte Pressione Migratoria (FPFM)



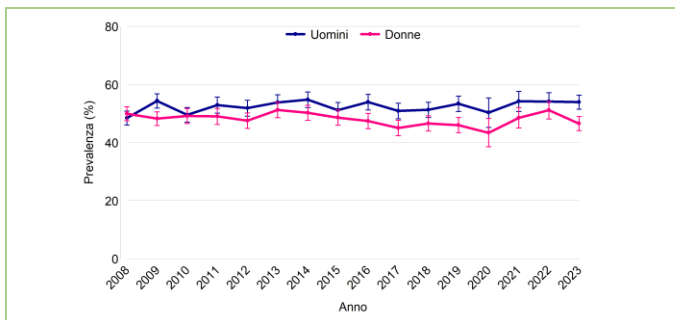
Attività fisica praticata nel tempo libero ai livelli raccomandati dall'OMS⁶ per Distretto Sanitario (%) - PASSI 2017-2023

Dall'analisi dei dati annuali per il periodo 2008-2022, la percentuale provinciale di 18-69enni attivi nel tempo libero mostra un aumento nel triennio 2021-2023 (53% nel 2021, 49% nel 2022 e 50% nel 2023) rispetto agli anni precedenti. In Emilia-Romagna questa prevalenza appare in lieve calo fino al 2020, per tornare poi ad incrementare leggermente nel triennio 2021-2023.

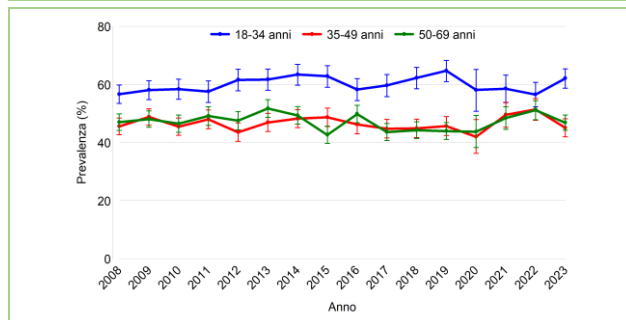
L'analisi regionale per sottogruppi di popolazione mostra una diminuzione in tutte le categorie con recupero nel 2021-2022, più evidente tra le donne, i 35-69enni, le persone con difficoltà economiche e quelle con bassa istruzione; nel 2023 si registrano percentuali prossime a quelle registrate nel 2019.



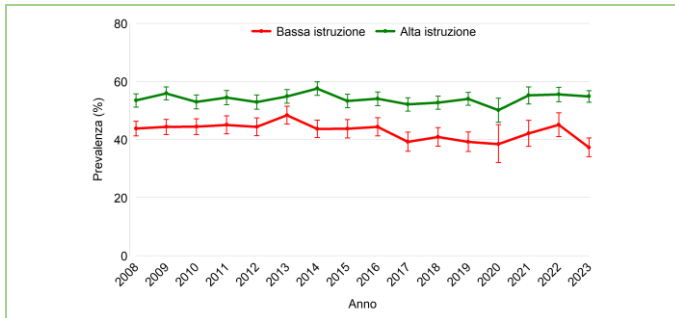
Attivi nel tempo libero secondo i livelli raccomandati dall'OMS (%) - PASSI 2008-2023



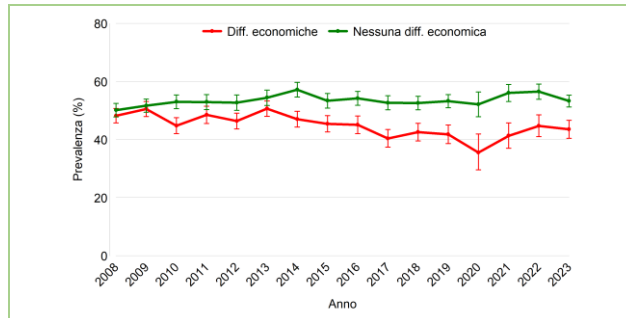
Attività fisica nel tempo libero ai livelli raccomandati dall'OMS per genere (%) - PASSI 2008-2023 (Emilia-Romagna)



Attività fisica nel tempo libero ai livelli raccomandati dall'OMS per classe d'età (%) - PASSI 2008-2023 (Emilia-Romagna)



Attività fisica nel tempo libero ai livelli raccomandati dall'OMS per livello d'istruzione (%) - PASSI 2008-2023 (Emilia-Romagna)



Attività fisica nel tempo libero ai livelli raccomandati dall'OMS per difficoltà economiche (%) - PASSI 2008-2023 (Emilia-Romagna)

L'atteggiamento degli operatori sanitari

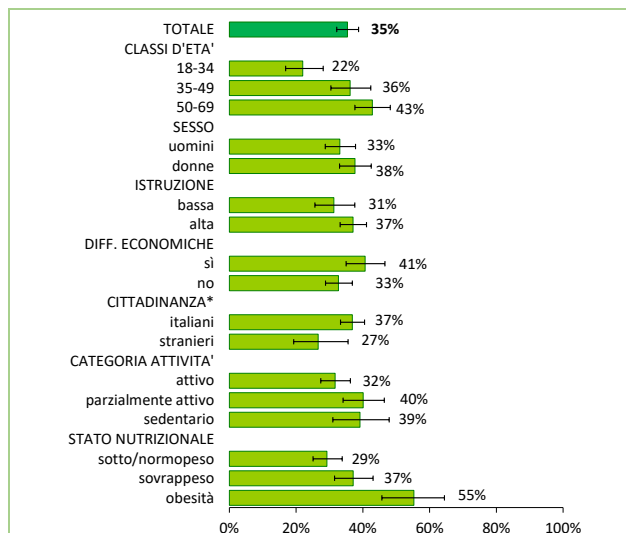
Adulti (18-69 anni)

In provincia di Modena nel biennio 2022-2023 circa un terzo delle persone intervistate (35%) ha dichiarato che nell'ultimo anno un medico o un altro operatore gli ha consigliato di svolgere regolare attività fisica; tale valore è in linea con quello regionale (32%) e di poco superiore a quello nazionale (30%).

La prevalenza di modenesi che ha ricevuto il consiglio di svolgere regolare attività fisica cresce con l'età ed è più elevata tra le donne, le persone con alta istruzione, quelle con difficoltà economiche e quelle con cittadinanza italiana o provenienti da altri Paesi a Sviluppo Avanzato (PSA).

La percentuale di chi ha ricevuto il consiglio sanitario risulta inoltre più elevata tra le persone con obesità e quelle affette da almeno una patologia cronica.

Il modello di regressione di Poisson conferma le associazioni con la fascia d'età 35-69 anni, l'alta istruzione, l'eccesso ponderale e la presenza di patologie croniche.



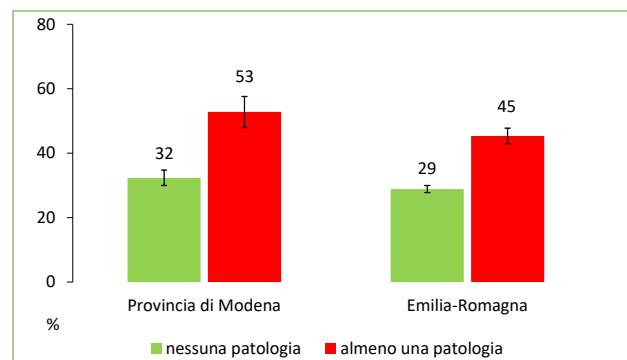
Persone che hanno ricevuto il consiglio di fare attività fisica regolare (%) - PASSI 2022-2023 (provincia di Modena)

(*) La prevalenza è fatta sulle persone che hanno riferito di aver avuto contatto con un medico o operatore sanitario negli ultimi 12 mesi

(*) Italiani: persone con cittadinanza italiana o provenienti da altri Paesi a Sviluppo Avanzato (PSA); Stranieri: persone immigrate da Paesi a Forte Pressione Migratoria (PFPM)

Ponendo l'attenzione sui 18-69enni affetti da almeno una patologia cronica, in provincia di Modena nel periodo 2019-2023 circa la metà (53%) ha ricevuto il consiglio da parte di un sanitario di praticare regolare attività fisica, pari ad una stima di oltre 51 mila persone; questo dato è superiore a quello regionale (45%).

Il consiglio di praticare attività fisica da parte di un sanitario è stato dato maggiormente alle persone affette da patologia cronica rispetto a chi non lo è sia a livello provinciale (53% vs 32%) che regionale (45% vs 29%).

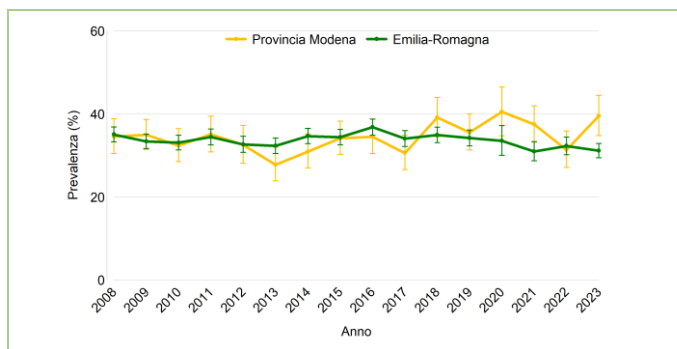


Personae affette da patologia cronica che hanno ricevuto il consiglio di fare attività fisica regolare (%) - PASSI 2019-2023

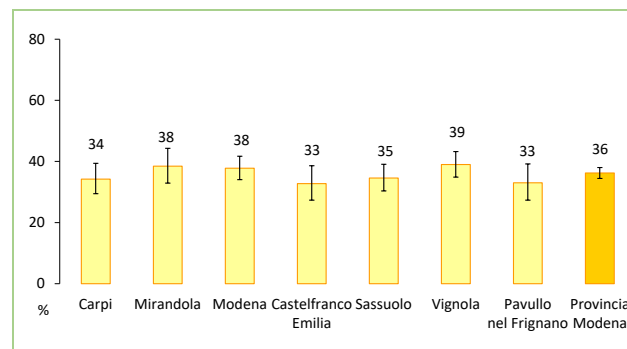
A livello distrettuale nel periodo 2017-2023 la prevalenza di persone che hanno ricevuto il consiglio sanitario di fare attività fisica nell'ultimo anno va dal 33% dei Distretti di Castelfranco Emilia e di Pavullo nel Frignano al 39% del Distretto di Vignola, differenza non significativa sul piano statistico.

Osservando le zone geografiche omogenee, risulta, invece, leggermente superiore nei comuni di pianura/collina (36%) rispetto a quelli di montagna (30%) e al capoluogo di provincia (32%).

In provincia di Modena il consiglio sanitario di praticare attività regolare mostra una percentuale più bassa nel 2022 (31%) con successivo recupero nel 2023 (39%); a livello regionale risulta in graduale aumento fino al 2016 e in lieve calo dal 2017.



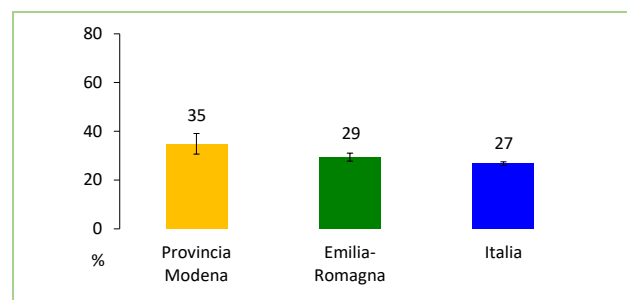
Personae che hanno ricevuto il consiglio di fare attività fisica regolare (%) - PASSI 2008-2023



Personae che hanno ricevuto il consiglio di fare attività fisica regolare per Distretto Sanitario (%) - PASSI 2017-2023

Personae ultra 69enni

Gli operatori sanitari mostrano un interesse insufficiente rispetto alla pratica dell'attività fisica anche nei confronti dei loro assistiti ultra 69enni: in provincia di Modena nel triennio 2021-2023 solo il 35% ha ricevuto il consiglio nell'ultimo anno di fare attività fisica, percentuale maggiore di quella regionale (29%) e nazionale (27%).



Personae ultra 69enni che hanno ricevuto il consiglio di fare attività fisica regolare (%) - PASSI d'Argento 2021-2023

Che cos'è il sistema di sorveglianza PASSI?

È un sistema di monitoraggio della salute della popolazione adulta (PASSI, Progressi delle Aziende Sanitarie per la Salute in Italia). Stima la frequenza e l'evoluzione dei fattori di rischio per la salute legati ai comportamenti individuali e la diffusione delle misure di prevenzione. Un campione di residenti di 18-69 anni viene estratto casualmente dagli elenchi delle anagrafi sanitarie. Personale, specificamente formato dalle Ausl, effettua interviste telefoniche con un questionario standardizzato. I dati vengono registrati in forma anonima in un unico archivio nazionale. Nel biennio 2022-2023 in provincia di Modena sono state realizzate oltre 880 interviste (in Emilia-Romagna oltre 5.900 e a livello nazionale più di 63 mila e 800). Per maggiori informazioni, visita il sito www.ausl.mo.it/dsp/passi.

A cura del Gruppo di lavoro PASSI Modena: Giuliano Carrozzi, Letizia Sampaolo. Intervistatori: Giovanna Barbieri, Karin Bonora, Donata Bozzia, Cristina Callegari, Daniela Cavatorta, Claudia Cirilli, Moreno Donini, Sonia Fontana, Angela Grieco, Francesca Grilli, Roberta Lusuardi, Eleonora Masciocco, Giulia Quattrini, Laura Rasia, Letizia Sampaolo, Alessandra Schiavi, Katia Valla.